

adfærd, er den endnu kun sjældent blevet observeret.

Sammenfatning

Et par *Cosymbotus platyurus* blev holdt i et højt, beplantet terrarium ved en temperatur på 26-28°C om dagen og 20°C om natten og med en relativ luftfugtighed på 60-80%. Op til fem gange om året lagde hunnen 2 æg med hård skal. Umiddelbart efter æglægningen holdt hun fast i ægget med bagben og hale, indtil skallen var hærdet. Ungdyrene klækkede efter ca. 75 dage ved en temperatur på 29°C om dagen og 20°C om natten. Ved klækningen var ungerne ca. 30 mm lange.

Tak til Dr. Wolfgang Böhme, Koenig-museet i Bonn, for en del litteraturhenvisninger samt dertil hørende revisioner af denne tekst.

LITTERATUR

- Brown, W. & Alcalá, A.C. 1978. Philippine lizards of the family Gekkonidae. Silliman Univ. Press, Dumaguete City. 146 pp.
- Osadnik, G. An investigation in egg laying in *Phelsuma* (Reptilia: Sauria: Gekkonidae). *Amphibia-Reptilia*, 5: 125-134.
- Rooij, N. de 1913. The reptiles of the Indo-Australian Archipelago. I. Lacertilia, Chelonia, Emydosauria. Brill, Leiden. 384 pp.
- Smiths, M.A. 1935. The fauna of British India, including Burma and Ceylon. II. Sauria. Taylor & Francis, London. 440 pp.
- Taylor, E.H. 1963. The lizards of Thailand. Univ. Kansas Sci. Bull., Lawrence, 44(14): 687-1077.
- Wermuth, H. 1965. Liste der rezenten Amphibien und Reptilien. Gekkonidae, Pygopodidae, Xantusiidae. Das Tierreich, Berlin, 80: 1-245.

Fotos: Forfatterne

Oversat fra Herpetofauna, august 1990
af Karsten Plesner

Lidt om den grønne anole, *Anolis carolinensis*

Jan Grathwohl

Anolis carolinensis er en af de almindeligste øglearter i handlen herhjemme; alligevel hører og læser man kun sjældent om folks erfaringer med og opdræt af denne art. Derfor denne lille artikel om de erfaringer, jeg har gjort i de 3-4 år, jeg har haft disse charmerende små øgler.

Den grønne anole hører til slægten *Anolis*, der sammen med slægterne *Anisolepis*, *Chamaeleolis*, *Chamaelinorops*, *Cupriganus*, *Diplolaemus*, *Enyalius*, *Leiosaurus*, *Phenacosaurus*, *Phrynosaura*, *Polychroides*, *Polychrus*, *Tropidodactylus*, *Urostrophus* og *Xiphocercus* udgør underfamilien Anolinae inden for familien Iguanidae.

Selv om der findes ca. 200 *Anolis*-arter, er det kun relativt få arter, der findes i handlen i Danmark, f.eks. grøn anole (*A. carolinensis*), brun anole (*A. sagrei*), ridderanole (*A. equestris*) og nogle få andre arter.

Anolis-arterne er udbredt fra det sydlige Nordamerika over Caribien og Mellemamerika til Paraguay og Bolivia i Sydamerika.

Den grønne anole findes i det sydøstlige USA, på Bahamas og på Cuba. Den lever i buske og på løvtræer og er ligesom mange andre øgler blevet en kulturfølger, der lever på og omkring menneskelig bebyggelse og sågar inde i husene. Her er der

masser af fluer og andre insekter, de kan nyde godt af.

Terrarium og indretning

I midten af 1989 købte jeg mine første krybdyr, 3 grønne anoler, 2 hunner og 1 han, hos en dyrehandler i København. Jeg fik at vide, at de ikke krævede den store plads, og at de bare skulle have nogle insekter at spise. Så da jeg tidligere havde været akvarist, havde jeg et 63 liters akvarium stående; der blev lavet en fluenetsramme i stedet for dækglasset, der blev installeret en varmelampe i den ene side, og oven på akvariet lagde jeg et lysarmatur med et 15 watt grolux-rør.

Terrariet blev indrettet med sphagnum og træflis i bunden, en stor sten under varmelampen, nogle klatregrene og en enkelt fugleredebregne. Da der var gået nogle måneder, døde de 2 hunner, og et halvt år efter døde hannen. Jeg købte så en ny hunn den 14. december 1989 og en ny han den 23. februar 1991; disse to dyr gik i det samme terrarium som det først beskrevne, men med en helt anden indretning. Der var sphagnum og mos i bunden, stenen lå, hvor den hele tiden havde ligget, og det samme gjorde grenene; der kom nye planter i, det var en ny fugleredebregne, en aflægger af et gummitræ, en væddeløber og en *Ficus pumila*, som bredte sig eksplosivt. Her havde vi (Jonas Olsen og jeg) for øvrigt også held med at holde et par valeskinker (*Chalcides mionecton trifasciata*), som ikke syntes

at trives i de ørken- og steppeterrarier, vi før havde givet dem; først efter at de kom over i anoleterrariet, syntes de at trives.

Anolerne parrede sig ofte her og lagde da også æg, men det blev aldrig til nogle unger.

Mine anoler blev fodret med fluer, fårekylinger, melorme, kåluglelarver og voksmøllarver om vinteren, og det samme plus græshopper og andet vildtfoder om sommeren.

Jeg har desuden erfaret, at store terrarier ikke altid behøver at være de bedst egnede, da anolerne spiser bedre i små terrarier.

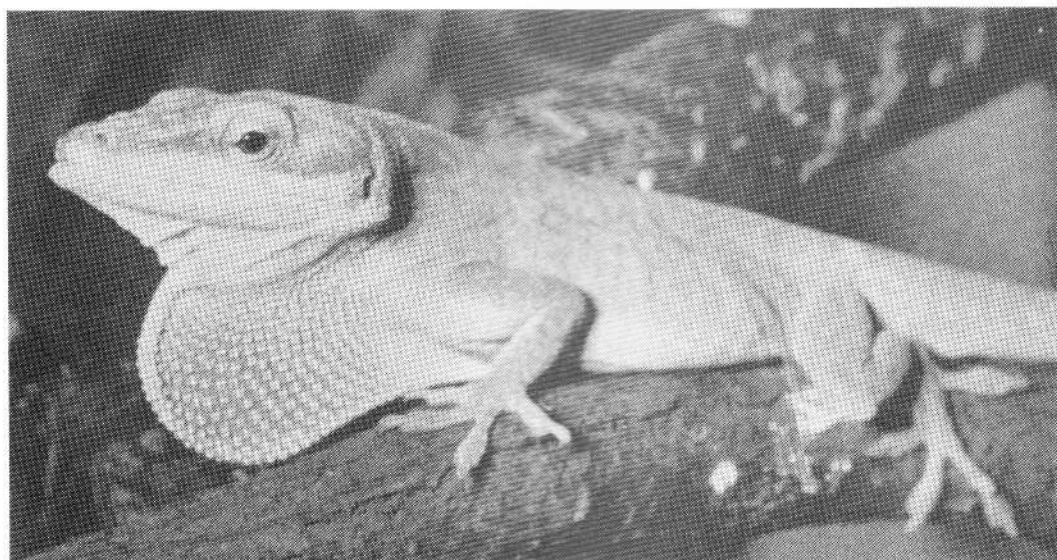
Hvorfor aldrig artikler om øgler?

Jeg vil slutte med at sige, at jeg finder det mærkeligt, at man næsten aldrig ser nogle danske artikler om øgler, men kun tyske. Der må da være nogle i Danmark, der sidder med nogle guldkorn om opdræt eller lignende – der er da ofte annoncer om yngel til salg i bladet, f.eks. har jeg da lagt mærke til, at der opdrættes en del daggekkøer og basilisker, som jeg og nok også andre gerne ville læse om.

LITTERATUR

Heselhaus, R. & Schmidt, M. 1990. Karibische Anolis. Terrarien Bibliothek. Herpetol. Fachverl., Münster. 88 pp.

Obst, F.J., Richter, K. & Jacob, U. 1988. The completely illustrated atlas of reptiles and amphibians for the terrarium. T.F.H. Publ., Neptune, New Jersey. 830 pp.



Han af en grøn anole med udspilet strubesæk. Foto: A. Olexa.